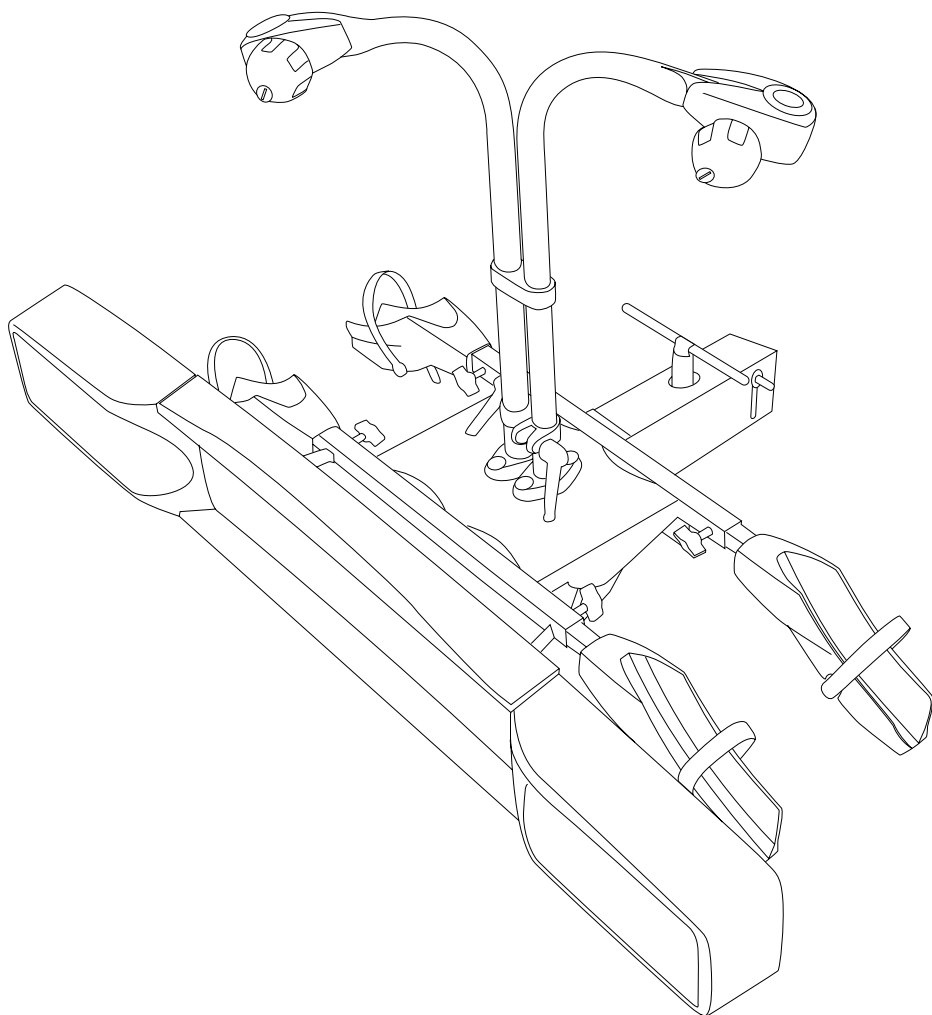




Twinny Load® Swing FFK



Montagevoorschrift en gebruiksaanwijzing

Montage- und Gebrauchsanleitung (Compact RA)

Installation and use instructions

Instructions de montage et mode d'emploi

Noteer voor uw eigen administratie:

Type drager:

- Traditional C
- Traditional CK
- Swing CK
- Swing FFK
- Ergo CK
- Traditional 4-bikes
- Swing CXL
-

Serienummer:

Aankoopdatum:

For your own administration, write down the following:

Carrier type:

- Traditional C
- Traditional CK
- Swing CK
- Swing FFK
- Ergo CK
- Traditional 4-bikes
- Swing CXL
-

Serial number:

Purchase date:

Bitte notieren Sie zur eigenen Erinnerung:

Trägertyp:

- Standard PS
- Standard PA
- Compact PA
- Compact RA
- ECO PA
- Quattro
- Off-road
-

Serienummer:

Kaufdatum:

Notez pour votre dossier:

Type du porte-vélos:

- Traditional C
- Traditional CK
- Swing CK
- Swing FFK
- Ergo CK
- Traditional 4-bikes
- Swing CXL
-

Numéro de série:

Date d'achat:

Hartelijk gefeliciteerd met de aanschaf van uw nieuwe Twinny Load® fietsdrager. U kunt er nu zorgeloos met de auto en fietsen op uit trekken. Gewoon, lekker actief zijn en nieuwe routes verkennen. We wensen u veel plezier met uw nieuwe fietsdrager.

Wir gratulieren Ihnen zum Kauf Ihres neuen Fahrradträgers von Twinny Load®. Sie können jetzt unbesorgt mit dem Auto und Ihren Fahrrädern losziehen. Zugleich sportlich aktiv sein und neue Wege erkunden. Wir wünschen Ihnen viel Spaß mit Ihrem neuen Fahrradträger.

Congratulations with the purchase of your new Twinny Load® bicycle carrier. You can now go touring carefree by car and bicycles. Simply staying active and discovering new routes. Good luck with your new bicycle carrier!

Toutes nos félicitations pour l'achat de votre nouveau porte-vélos Twinny Load®. Vous pouvez ainsi partir en toute sérénité en balade avec votre voiture tout en emmenant chaque fois vos vélos avec vous. Une belle façon de rester actif et de découvrir de nouveaux itinéraires. Alors, Amusez-vous bien avec votre nouveau porte-vélo!

Algemeen

Kogeldruk

Op het typeplaatje van de trekhaak wordt de maximaal toelaatbare kogeldruk aangegeven. Het gewicht van de fietsdrager en fietsen samen mag niet hoger zijn dan deze kogeldruk. Het gewicht van de fietsdrager met fietsen mag de 75 kg nooit overschrijden. Het gewicht van de Twinny Load® Swing FFK is 16 kg. Het gewicht van uw fiets kunt u in het bijgeleverde boekje bij uw fiets of wellicht via internet vinden.

Verlichting

De verlichting van de fietsdrager is 12V.

Wettelijke eisen

De wettelijke eisen die in Europa gelden voor het vervoer van fietsen op een fietsdrager vindt u op www.twinnylload.com.

Kwaliteit

Alle dragers zijn ontworpen en geproduceerd volgens de hoogste kwaliteitsstandaard. Stabiliteit, flexibiliteit, gebruiksvriendelijkheid, goede rijeigenschappen en een lange levensduur staan bij ons voorop.

Schoonhouden

Maak de drager na gebruik schoon en zorg er voor dat hij vrij is van pek- en dieselaanslag.

Opbergen

Berg de drager altijd droog op.

Accessoires

Er zijn verschillende accessoires voor uw fietsdrager te verkrijgen. Zie voor een compleet overzicht www.twinnylload.com.

Onderdelen Twinny Load® Swing FFK

- 1 x drager
- 4 x wielgoten
- 1 x hangslot
- 2 x frame-armen
- 1 x oprijgoot
- 1 x lichtbalk
- 2 x lichtunit (L+R)
- garantiekaart

Waarschuwingen

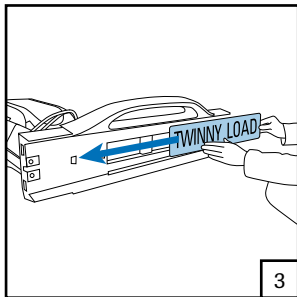
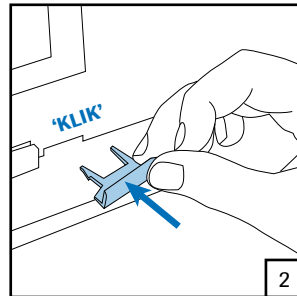
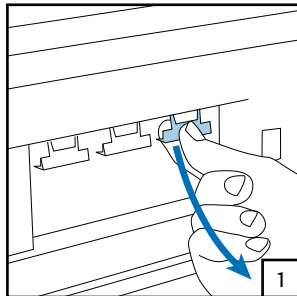
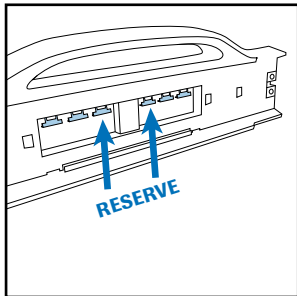
- Ontvet altijd de kogel van de trekhaak vóór de fietsdrager wordt gemonteerd.
- De fietsdrager moet volgens de montagevoorschriften in elkaar worden gezet.
- Drager en fietsen moeten volgens de gebruiksaanwijzing worden gemonteerd.
- Er mogen geen wijzigingen worden aangebracht aan het product.
- De verlichting is bestemd voor een 12V-installatie.
- Controleer na de eerste gereden kilometers de bevestiging van fietsdrager en fietsen.
- Pas uw snelheid aan bij verkeersdrempels.
- Gebruik nooit sjordbanden of touwen om uw fiets extra vast te zetten, deze kunnen het frame van uw fiets onherstelbaar beschadigen.
- Let op! Als het mistachterlicht constant blijft branden als u uw fietsdrager aansluit, dan is de stekkerdoos van de auto niet conform de DIN-norm aangesloten. Laat dit bij uw garage herstellen.

Controleer vóór u gaat rijden of:

- de fietsdrager goed op de trekhaak is bevestigd;
- de verlichting op de fietsdrager correct werkt;
- de twee lichtunits op de juiste breedte zijn ingesteld en in de borging zijn geklikt;
- er geen kabel los hangt;
- alle vleugelbouten van de wielgoten zijn aangedraaid;
- de frameklemmen aan de fietsen goed zijn aangedraaid;
- alle wielen met de riempjes zijn vastgezet;
- de grendel van het kantelmechaniek in het gat zit en is geblokkeerd;
- er geen losse spullen op de fietsen of op de fietsdrager liggen;
- de sleutels uit de sloten zijn genomen.
- de achteruitrijlamp in de rechter lichtunit zit.

Montage kentekenplaat

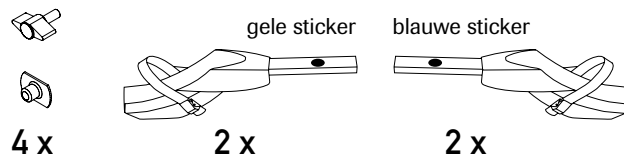
Clips afbreken 1, clips plaatsen 2, nummerbord inschuiven 3.



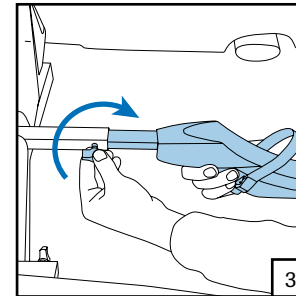
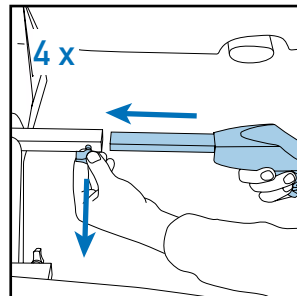
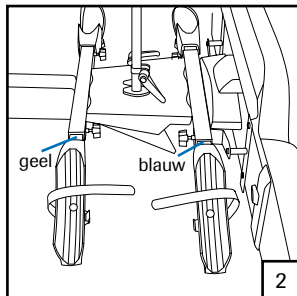
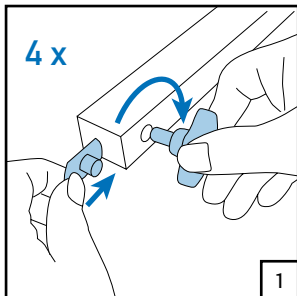
Let op!

Korte Belgische kentekenplaat tot de eerste aanslag schuiven. Oostenrijkse kentekenplaat kan zonder nokjes worden gemonteerd.

Montage wielgoten

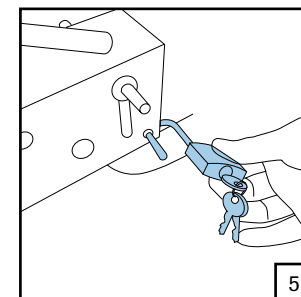
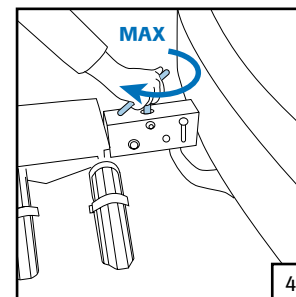
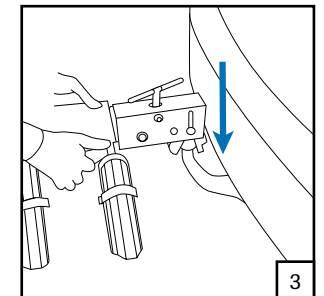
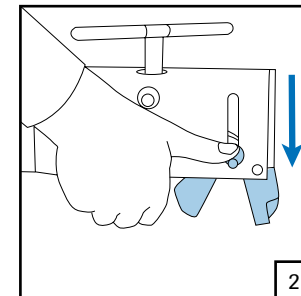
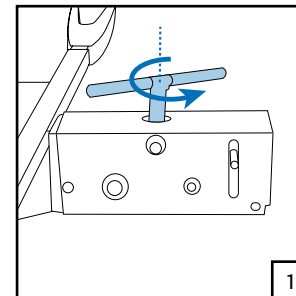


Flensmoer invoeren en vleugelbout erin vastdraaien 1, wielgoten invoeren d.m.v. kleuraanduiding 2, vleugelbouten aandraaien 3.

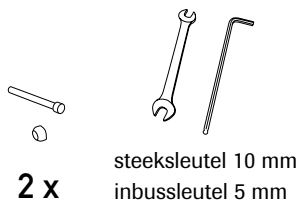
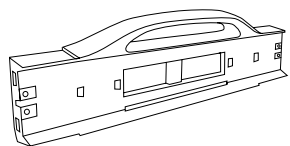


Montage fietsdrager

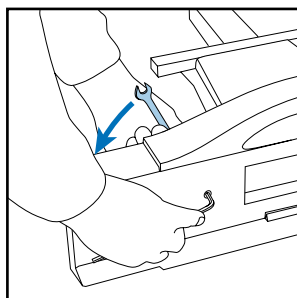
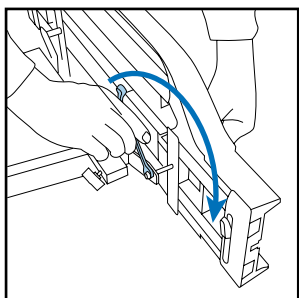
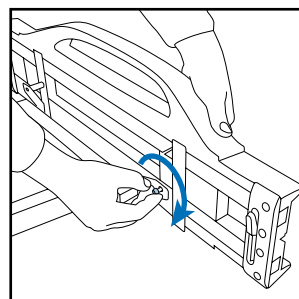
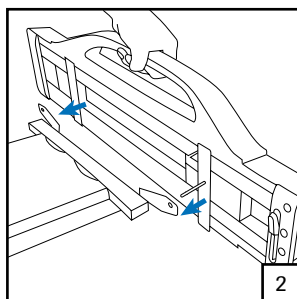
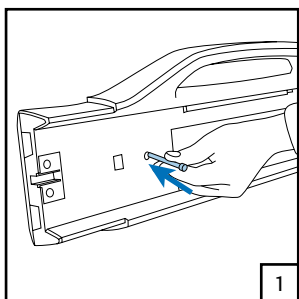
Draai de spindel helemaal open 1, duw klemdelen naar beneden 2, plaats fietsdrager op trekhaak. Duw drager naar beneden 3, fietsdrager horizontaal houden en spindel vastdraaien 4, zet fietsdrager op slot 5.



Montage lichtbalk

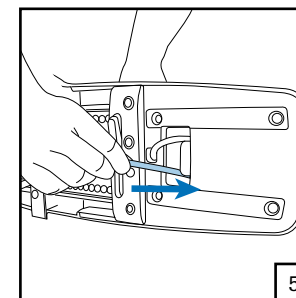
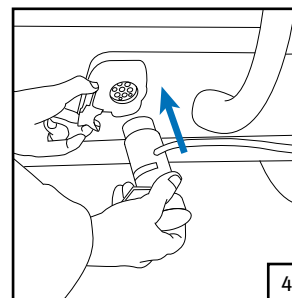
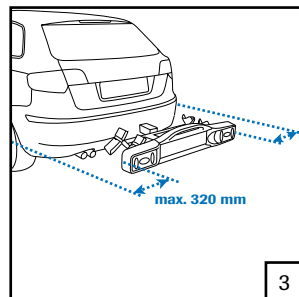
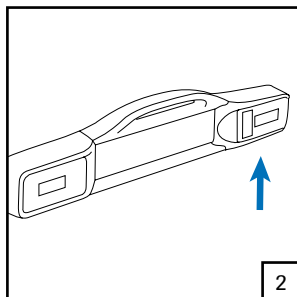
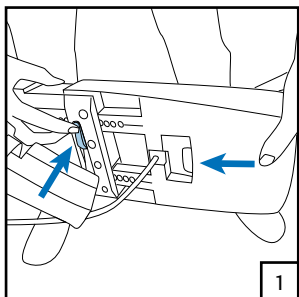


Bouten inbrengen **1**, lichtbak positioneren en aandraaien **2**.



Montage lichtunit

Lichtunit inschuiven **1**, achteruitrijlicht rechts plaatsen **2**, breedte instellen (stapjes van 1 cm) volgens tabel **3**, stekker aansluiten en verlichting controleren **4**, overtollige kabel opbergen **5**.



Autobreedte

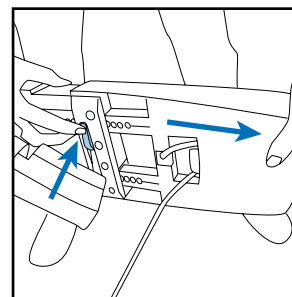
Tot 1,80 m
Tot 1,84 m
Tot 1,88 m
Tot 1,92 m
Tot 1,96 m
Tot 2,02 m

Uitschuiven per kant

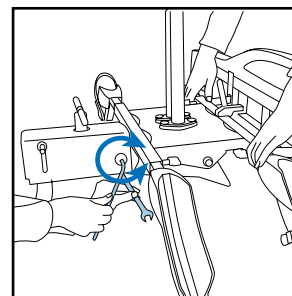
niet uitschuiven
2^e klik
4^e klik
6^e klik
8^e klik
11^e klik (= max)

De breedte van uw auto staat vermeld in het instructieboek van de auto.

Uitnemen lichtunit



Fietsdrager horizontaal stellen

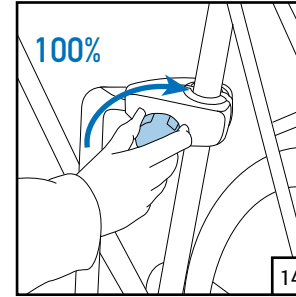
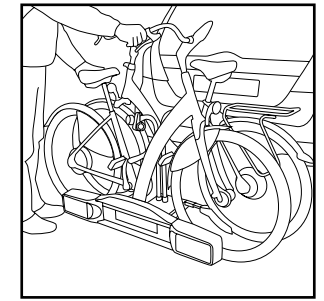
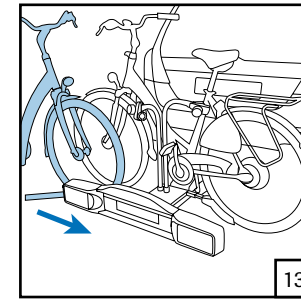
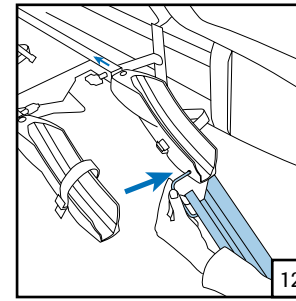
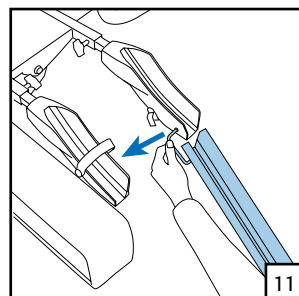
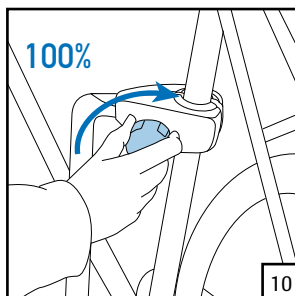
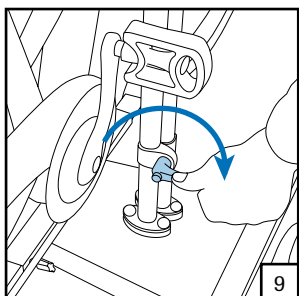
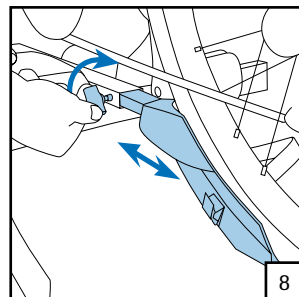
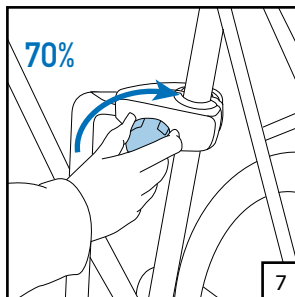
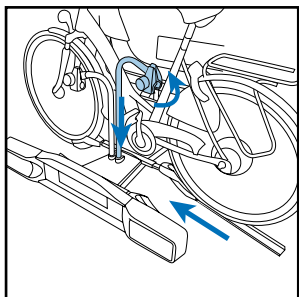
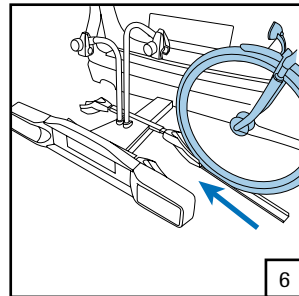
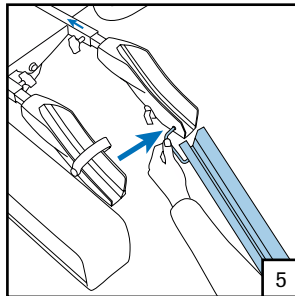
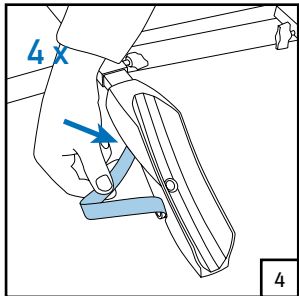
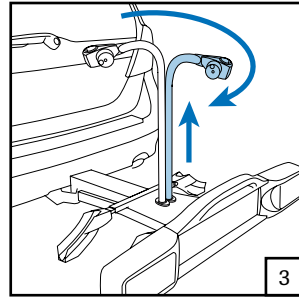
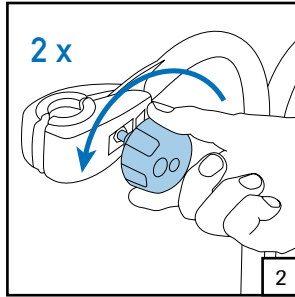
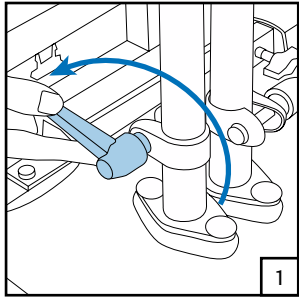


Bij een onjuist gemonteerde, achteroverhangende trekhaak kan de fietsdrager maximaal 5° omhoog worden versteld. Pak bij het verstellen een stalen deel van de drager vast en nooit de kunststof handgreep.

Gereedschap: inbussleutel 6 mm en sleutel 13.

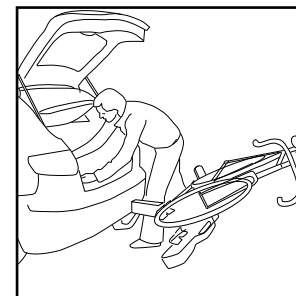
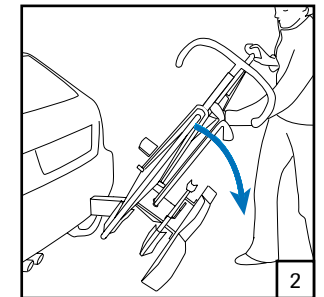
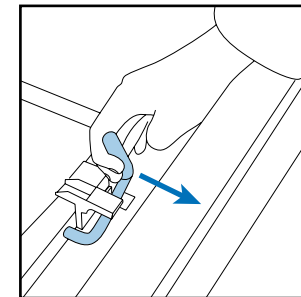
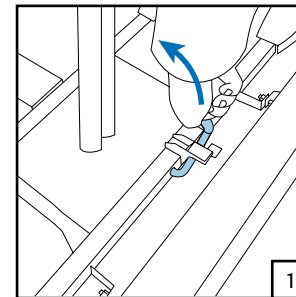
Fietsen plaatsen

Greep van frame-armen losdraaien 1, frameklem losdraaien 2, frame-arm omhoog en wegdraaien 3, riempje naar achter buigen en vastklemmen 4, oprijgoot inhaken 5, eerste fiets oprijden aan bijrijderszijde, framebuis in positie brengen en naar beneden duwen 6, frameklem vastdraaien 7, wielgoten afstellen en vleugelbouten vastdraaien 8, greep van frame-armen vastdraaien 9, frameklem vastdraaien 10, uithalen oprijgoot 11, oprijgoot inhaken 12, tweede fiets oprijden 13, stappen 7 t/m 11 herhalen 14.



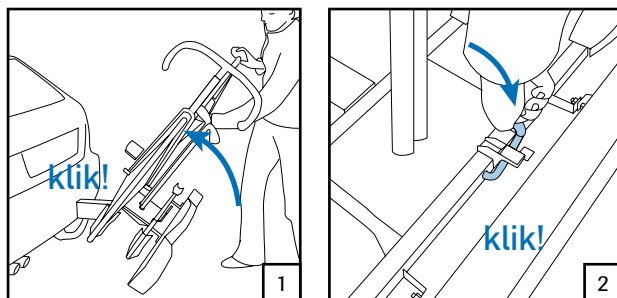
Kantelen drager

Grendel omhoog uit borging halen en naar u toe trekken 1, fietsdrager achterover kantelen 2.



Terugkantelen drager

Kantel fietsdrager in oorspronkelijke stand, grendel moet in gat klikken 1, borging terugduwen 2.



Garantie

Op vertoon van het garantiebewijs en de aankoopbon geeft Twinny Load B.V.: zeven jaar garantie op de Twinny Load® fietsdrager, te rekenen vanaf de datum van aankoop, zoals vermeld op de aankoopbon.

De garantie bestaat uit gratis reparatie of vervanging van onderdelen in geval van materiaal- en constructiefouten.

De garantie gaat in nadat u het garantiebewijs heeft geactiveerd op de Twinny Load® website www.twinnyload.com of via het versturen van de bij het garantiebewijs geleverde antwoordkaart.

Voorwaarden:

- de fietsdrager moet volgens de bijgeleverde montagevoorschriften in elkaar zijn gezet;
- de fietsdrager moet volgens de bijgeleverde gebruiksaanwijzing op de auto worden gemonteerd;
- de fietsen moeten volgens de bijgeleverde gebruiksaanwijzing op de fietsdrager zijn geplaatst en vastgezet;
- er mogen geen wijzigingen worden aangebracht aan het product;
- elke verantwoordelijkheid voor persoonlijk letsel en/of schades aan eigendommen en hieruit voortvloeiende vermogensschades die zijn veroorzaakt door foutieve montage of foutief gebruik worden uitgesloten;
- er is geen garantie op defecten die veroorzaakt zijn door ongelukken, onwettig en ondeskundig gebruik van het voertuig of defecten aan het voertuig waarop de fietsdrager is gemonteerd;
- de garantietermijn wordt niet verlengd of vernieuwd door uitvoering van garantiewerkzaamheden;
- repareren of vervangen van het product binnen de gestelde garantietermijn is uitsluitend mogelijk voor de originele koper, volgens het aankoopbewijs;
- reclamaties dienen ingediend te worden op het aankoopadres dat op de aankoopbon staat vermeld. De fietsdrager, inclusief alle bijgeleverde onderdelen, moet op dit adres worden achtergelaten;
- de koper is verantwoordelijk voor de kosten van het retourneren en weer afhalen van het product en/of onderdelen op het aankoopadres;
- de garantie vervalt indien de fietsdrager onvoorzichtig en onjuist is behandeld of slecht is onderhouden, ter beoordeling Twinny Load B.V.;
- de garantie vervalt indien het serienummer is gewijzigd, beschadigd of verwijderd. De fietsdrager moet voldoen aan de technische specificatie;
- de garantie vervalt indien er geen aankoopbon is, de bon is gewijzigd of onleesbaar;
- defecten ten gevolge van slijtage bij normaal gebruik, ter beoordeling van Twinny Load B.V., vallen niet onder de garantie.

Disclaimer

Niet onder de garantie vallen niet door Twinny Load® gemonteerde materialen. De aansprakelijkheid van de fabrikant uit hoofde van de overeenkomst is nadrukkelijk beperkt tot de nakoming van de in dit bewijs omschreven garantieverplichtingen. Elke vordering tot schadevergoeding, behoudens die ter zake van het niet nakomen van garantieverplichtingen, is uitgesloten. Met inachtneming van de dwingendrechtelijke bepalingen inzake (product-)aansprakelijkheid, kunnen nimmer meer rechten worden ontleend ter zake van enig bedrijfs- of gevolgschade, of welke (persoonlijke) schade dan ook, die zou voortvloeien uit defecten aan door Twinny Load B.V. geleverde materialen of uitgevoerde werkzaamheden.

